

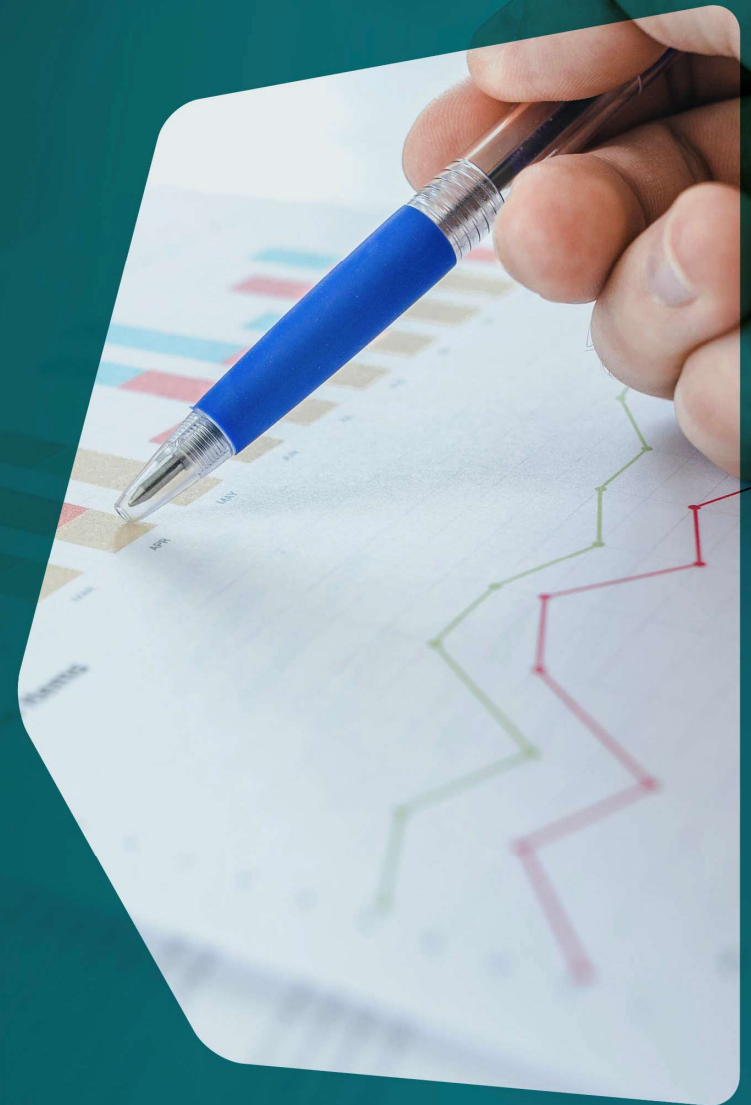
Turun ratikan kuntatalous- ja verovaikutukset

Eero Laesterä HT

Tuomas Hanhela KTM

Tomi Pihlajamäki KTK

FCG.



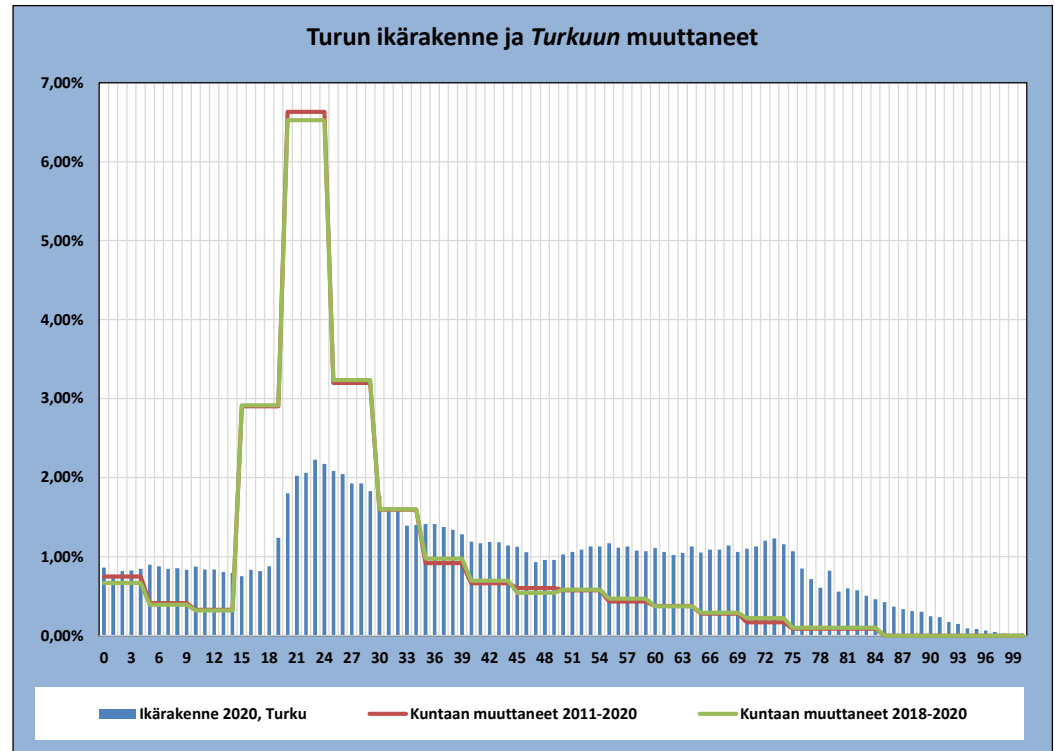
Toimeksianto

- Turku valmistelee omaa ratikkaratkaisuaan ja arvioiden perusteella raitiotie aiheuttaa asukasluvun ja yritystoiminnan kasvua alueella. Tähän liittyen Turku on pyytänyt FCG Oy:ltä arviota asukasluvun muutoksen kuntatalousvaikutuksista.
- Tarkastelu rajautuu uusien asukkaiden ja työpaikkojen aiheuttamiin tulojen ja menojen lisäykseen kaupungin näkökulmasta.
- Osana tarkastelua on arvioitu myös rakentamisaikaisten verojen palautuminen kaupungille.
- Tarkastelun kohteena on ainoastaan suorat talousvaikutukset – mahdolliset asukasluvun kasvun aiheuttamat dynaamiset talousvaikutukset on rajattu tarkastelun ulkopuolelle.
- Lähtötietoina tukeudutaan Tilastokeskuksen (ikärakenteen jakauma, käyttötaloustilasto, kuntien tilinpäätöstiedot), verohallinnon (verotiedot) ja VM:n (valtionosuusperusteet) tietoihin. Lisäksi laskennassa on hyödynnetty kaupungin omaa väestöennustetta.
- Tarkastelu on tehty sote-uudistuksen jälkeisellä kuntien tulo- ja menorakenteella.

Kuntien välinen muuttoliike Turkuun

Turku 2011 - 2020				Turku 2018 - 2020			
Mistä muutetaan?	Ikä	Osuus	per vuosi	Mistä muutetaan?	Ikä	Osuus	per vuosi
Helsinki	11 027	9 %	1 225	Helsinki	3 686	10 %	1 843
Kaarina	9 845	8 %	1 094	Kaarina	3 096	8 %	1 548
Raisio	7 999	7 %	889	Raisio	2 544	7 %	1 272
Salo	4 958	4 %	551	Espoo	1 644	4 %	822
Lieto	4 912	4 %	546	Tampere	1 570	4 %	785
Tampere	4 708	4 %	523	Lieto	1 513	4 %	757
Espoo	4 604	4 %	512	Salo	1 502	4 %	751
Naantali	4 067	3 %	452	Naantali	1 336	3 %	668
Pori	3 343	3 %	371	Pori	1 161	3 %	581
Rauma	3 197	3 %	355	Rauma	1 069	3 %	535
yhteensä	58 660	49 %	6 518	yhteensä	19 121	50 %	9 561

- Turkuun on muutettu eniten ympäryskunnista ja pääkaupunkiseudulta.
- Lähtöpaikkakuntien järjestys vaikuttaa melko stabiililta sekä pitkällä että lyhyellä ajanjaksolla.



- Turkuun muuttavien ikärakenne poikkeaa huomattavasti kaupungissa jo asuvien ikärakenteesta.
- Ikäluokat 15-29 vastaavat yli 63 % tulomuutosta

Kuntien välinen tulomuutto ikäryhmittäin

Turku											2011	2018		
Tulomuutto	2011	2012	2013	2014	2015	2016	2017	2018	2019	2020	2020	Osuus	2020	Osuus
0 - 4	490	438	417	430	467	414	506	443	428	417	4 450	3,7 %	1 288	3,3 %
5 - 9	222	210	203	275	247	253	280	249	240	268	2 447	2,1 %	757	2,0 %
10 - 14	162	182	205	197	168	193	216	207	210	195	1 935	1,6 %	612	1,6 %
15 - 19	1 585	1 663	1 686	1 547	1 709	1 735	1 703	1 835	1 843	1 942	17 248	14,5 %	5 620	14,6 %
20 - 24	3 565	3 566	3 700	3 693	4 054	4 016	4 223	4 190	4 141	4 232	39 380	33,1 %	12 563	32,6 %
25 - 29	1 756	1 744	1 725	1 704	1 831	1 961	2 056	2 186	2 046	2 000	19 009	16,0 %	6 232	16,2 %
30 - 34	827	789	872	879	999	965	1 061	981	1 006	1 087	9 466	8,0 %	3 074	8,0 %
35 - 39	458	465	476	515	532	521	618	621	604	651	5 461	4,6 %	1 876	4,9 %
40 - 44	371	398	341	372	330	369	418	432	470	439	3 940	3,3 %	1 341	3,5 %
45 - 49	342	339	366	339	380	368	398	351	344	347	3 574	3,0 %	1 042	2,7 %
50 - 54	289	278	300	287	373	373	388	371	357	395	3 411	2,9 %	1 123	2,9 %
55 - 59	215	265	236	234	222	239	249	294	291	317	2 562	2,2 %	902	2,3 %
60 - 64	226	211	183	213	199	238	248	248	220	244	2 230	1,9 %	712	1,8 %
65 - 69	135	144	130	157	173	161	186	191	200	168	1 645	1,4 %	559	1,5 %
70 - 74	72	86	78	49	77	95	106	128	162	141	994	0,8 %	431	1,1 %
75 -	73	97	100	92	109	93	110	126	126	140	1 066	0,9 %	392	1,0 %
Summa	10 788	10 875	11 018	10 983	11 870	11 994	12 766	12 853	12 688	12 983	118 818	100 %	38 524	100 %

- Ikäluokka 20-24 vastaa noin 33 % tulomuutosta
- Ikäluokat 20-29 vastaavat noin 49 % tulomuutosta
- Ikäluokat 15-29 vastaavat yli 63 % tulomuutosta

Maahanmuutto ikäryhmittäin

Turku												2011		2018	
Maahanmuutto Suomeen	2011	2012	2013	2014	2015	2016	2017	2018	2019	2020	2020	Osuus	2020	Osuus	
0 - 4	94	90	102	119	84	97	112	97	66	103	964	6,6 %	266	6,1 %	
5 - 9	53	68	70	73	71	49	85	88	77	64	698	4,8 %	229	5,2 %	
10 - 14	53	52	64	70	63	48	56	57	57	61	581	4,0 %	175	4,0 %	
15 - 19	84	110	93	95	93	121	60	60	64	59	839	5,8 %	183	4,2 %	
20 - 24	212	262	250	225	212	305	209	219	185	226	2 305	15,9 %	630	14,4 %	
25 - 29	252	305	291	320	305	351	333	293	259	347	3 056	21,0 %	899	20,5 %	
30 - 34	151	187	200	215	203	229	222	215	225	237	2 084	14,3 %	677	15,5 %	
35 - 39	121	129	131	143	136	144	148	150	149	172	1 423	9,8 %	471	10,8 %	
40 - 44	55	83	83	83	72	95	95	84	96	100	846	5,8 %	280	6,4 %	
45 - 49	56	49	56	62	48	77	53	75	54	60	590	4,1 %	189	4,3 %	
50 - 54	28	37	34	42	32	43	39	45	53	39	392	2,7 %	137	3,1 %	
55 - 59	18	25	20	25	21	21	17	32	28	28	235	1,6 %	88	2,0 %	
60 - 64	16	18	20	14	15	12	17	17	17	16	162	1,1 %	50	1,1 %	
65 - 69	11	12	20	16	12	19	13	14	9	13	139	1,0 %	36	0,8 %	
70 - 74	6	7	7	12	11	11	8	8	7	18	95	0,7 %	33	0,8 %	
75 -	14	9	10	9	19	17	11	11	14	9	123	0,8 %	34	0,8 %	
Summa	1 224	1 443	1 451	1 523	1 397	1 639	1 478	1 465	1 360	1 552	14 532	100 %	4 377	100 %	

- Maahanmuutossa on kuntien välisen muuton kanssa melko yhteneväinen ikäjakauma. Painotus on kuitenkin vähän enemmän vanhempien ikäluokkiin.
- Maahanmuuton osuus koko tulomuutosta noin 10 %
- Ikäluokka 25-29 vastaa noin 21 % tulomuutosta
- Ikäluokat 20-29 vastaavat noin 36 % tulomuutosta
- Ikäluokat 20-39 vastaavat yli 60 % tulomuutosta

Tulomuutto yhteensä ikäryhmittäin

Turku												2011		2018	
Tulomuutto yhteensä	2011	2012	2013	2014	2015	2016	2017	2018	2019	2020	2020	Osuus	2020	Osuus	
0 - 4	584	528	519	549	551	511	618	540	494	520	5 414	4,1 %	1 554	3,6 %	
5 - 9	275	278	273	348	318	302	365	337	317	332	3 145	2,4 %	986	2,3 %	
10 - 14	215	234	269	267	231	241	272	264	267	256	2 516	1,9 %	787	1,8 %	
15 - 19	1 669	1 773	1 779	1 642	1 802	1 856	1 763	1 895	1 907	2 001	18 087	13,6 %	5 803	13,5 %	
20 - 24	3 777	3 828	3 950	3 918	4 266	4 321	4 432	4 409	4 326	4 458	41 685	31,3 %	13 193	30,8 %	
25 - 29	2 008	2 049	2 016	2 024	2 136	2 312	2 389	2 479	2 305	2 347	22 065	16,5 %	7 131	16,6 %	
30 - 34	978	976	1 072	1 094	1 202	1 194	1 283	1 196	1 231	1 324	11 550	8,7 %	3 751	8,7 %	
35 - 39	579	594	607	658	668	665	766	771	753	823	6 884	5,2 %	2 347	5,5 %	
40 - 44	426	481	424	455	402	464	513	516	566	539	4 786	3,6 %	1 621	3,8 %	
45 - 49	398	388	422	401	428	445	451	426	398	407	4 164	3,1 %	1 231	2,9 %	
50 - 54	317	315	334	329	405	416	427	416	410	434	3 803	2,9 %	1 260	2,9 %	
55 - 59	233	290	256	259	243	260	266	326	319	345	2 797	2,1 %	990	2,3 %	
60 - 64	242	229	203	227	214	250	265	265	237	260	2 392	1,8 %	762	1,8 %	
65 - 69	146	156	150	173	185	180	199	205	209	181	1 784	1,3 %	595	1,4 %	
70 - 74	78	93	85	61	88	106	114	136	169	159	1 089	0,8 %	464	1,1 %	
75 -	87	106	110	101	128	110	121	137	140	149	1 189	0,9 %	426	1,0 %	
Summa	12 012	12 318	12 469	12 506	13 267	13 633	14 244	14 318	14 048	14 535	133 350	100 %	42 901	100 %	

- Maahanmuuton osuus koko tulomuutosta noin 10 %
- Ikäluokka 20-24 vastaa noin 31 % tulomuutosta
- Ikäluokat 20-29 vastaavat noin 48 % tulomuutosta
- Ikäluokat 15-29 vastaavat yli 61 % tulomuutosta

Kuntalaisen hinta ja muuttoliikkeen tarkastelu

- **Kaikki kunnalle kohdistuvat tulot ja menot (2020) on jaettu kunnan omalle ikärakenteelle. Keskiarvoistarkastelu.**

Tulot lajeittain

- Valtionosuudet (VM ja OKM)– on jaettu ikäryhmiin järjestelmäperusteisesti ja yleiset, jakamattomat valtionosuudet on jaettu tasan eri ikäryhmiin.
- Peruspalveluihin kuuluva omahoitoisuus näkyy negatiivisena aktiivi-ikäisillä. OKM toimitti eri pyynnöstä omat, peruspalveluiden valtionosuudesta poikkeavat valtionosuutensa.
- Tuloverotulot jaetaan tilaston perusteella ikäryhmittäin (verohallinto – toteutuneet verotulot kunnittain)
- Kiinteistöverot jaetaan tasan eri ikäryhmien kesken (Tilastokeskus – toteutuneet verotulot)
- Yhteisöverot kohdistetaan työikäiselle väestölle (Tilastokeskus – toteutuneet verotulot)

Menot lajeittain

- Menot kohdennetaan Tilastokeskuksen käyttötaloustilaston mukaan eri ikäryhmille eur/kuntalainen.
- Osan menoista voi kohdentaa suoraan ikäryhmille (varhaiskasvatus, perusopetus, lukio jne), osa menoista jyvitetään tasaisesti kaikille kuntalaisille (esimerkiksi yleishallinto, muut palvelut, opetuksesta ja kulttuurista kulttuuripalvelut, liikuntapalvelut jne)
- Nettokäyttökustannus – sisältää poistot

Saadaan jokaiselle kunnalle tulojen- ja menojen jakauma ikäluokittain

Muuttoliike ja tyyppimuuttajat

- Hyödyntämällä kuntalaisen hinnasta saatua jakaumaa voidaan arvioida erilaisten tyyppimuuttajien talousvaikutuksia kunnalle **kumulatiivisesti asuminenaikana.**
- Tarkastelu on reaalin.
- Marginaalikustannus=yksikkökustannus

Kaupunkien ja kuntien verorahoituksen muutos sote-uudistuksessa

- **Tuloverot**

- Veroprosentti muuttuu – kaikkien kuntien veroprosentti laskee 12,64 yksikköä
- Verotuksen efektiivisyys paranee vähennysjärjestelmien yhdenmukaistamisen (kunnat – valtio) seurauksesta.
- 2023 ja 2024 tulo- ja yhteisöveroon kohdistuu poikkeuksellisia tilityksiä, kun ennen vuotta 2023 kerätyt verot tilittyvät vanhoilla korkeammilla veroprosenteilla vuosina 2023 ja 2024.

- **Yhteisövero**

- Yhteisöveroista poistetaan noin 1/3 pienentämällä kuntaryhmän jako-osuutta
- Myös yhteisöveroissa on kunnallisverojen kanssa yhtenäinen ilmiö, kun aikaisempien vuosien kertymää tilitetään vielä uudistuksen jälkeisinä vuosina korkeammalla kuntaryhmän jakosuhteella

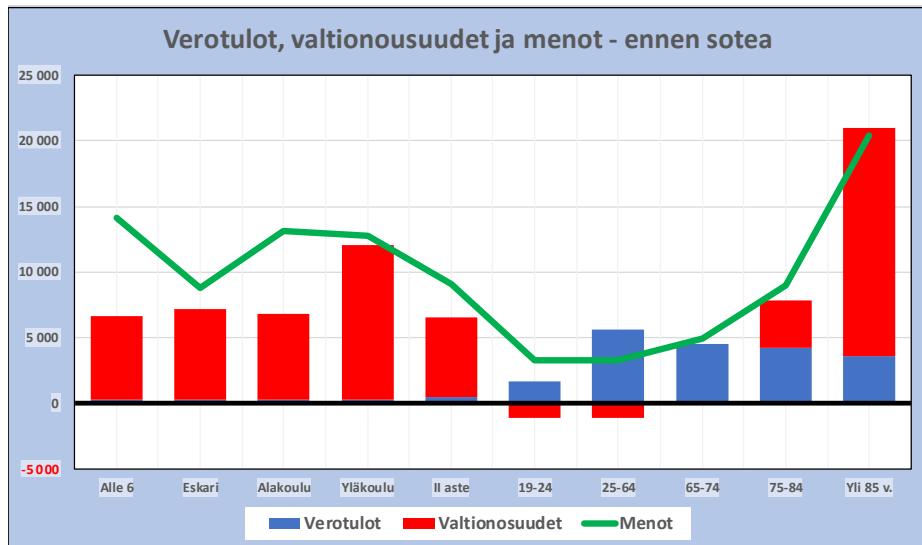
- **Kiinteistöverot**

- Ei suoraa muutosta sote-uudistuksen yhteydessä
- Kiinteistöverot tuodaan osaksi verotulojen tasausta (50 % kiinteistöverosta)

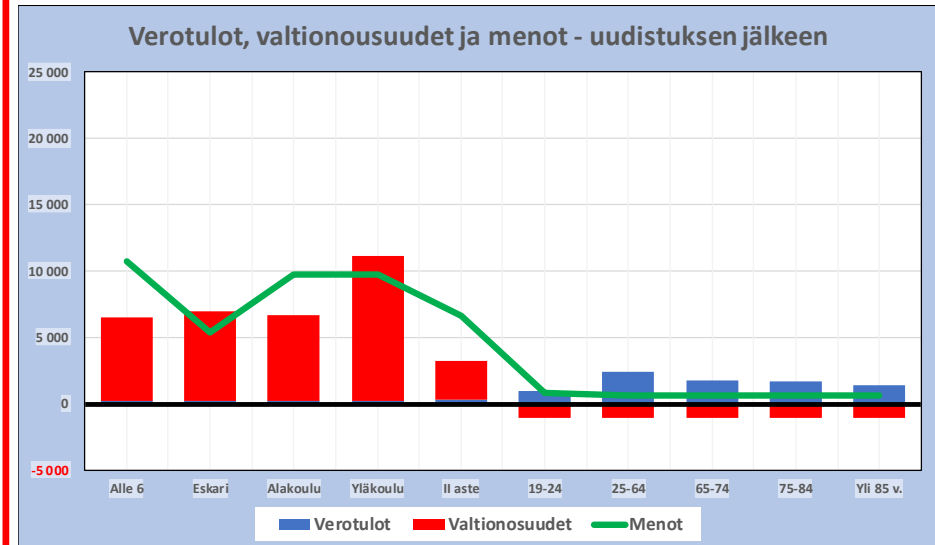
- **Valtionosuusjärjestelmä**

- Muutoksia kriteereihin ja verotulojen tasaukseen
- Sote-uudistuksen kiinteät erät sisällytetty valtionosuuslaskentaan.

Kuntalaisen hinta ennen ja jälkeen soten



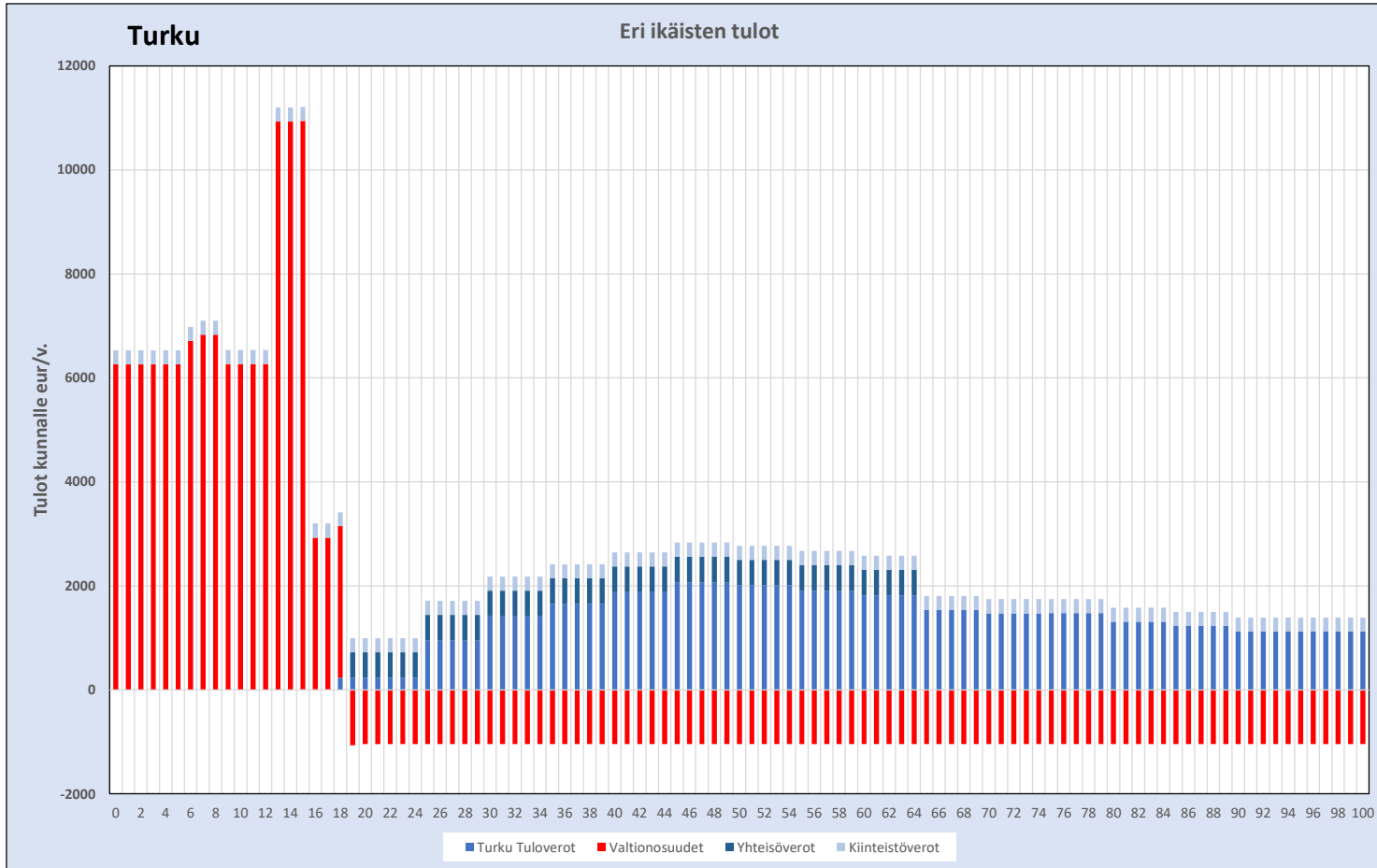
Turku	Alle 6	Eskari	Alakoulu	Yläkoulu	II aste	19-24	25-64	65-74	75-84	Yli 85 v.	Yht
Verotulot	270	270	270	280	518	1 663	5 651	4 547	4 277	3 649	4 070
Valtionosuudet	6 423	6 954	6 529	11 748	6 031	-1 053	-1 051	-56	3 553	17 378	1 217
Verorahoitus yhteensä	6 693	7 224	6 799	12 029	6 549	611	4 600	4 491	7 830	21 027	5 287
Menot	14 124	8 774	13 101	12 802	9 097	3 318	3 253	4 918	8 996	20 396	5 800
Verotulot, sijoitus	159	159	159	157	244	177	106	46	32	18	71
Valtionosuudet, sijoitus	249	249	209	213	125	250	251	251	251	251	270
Verorahoitus yht, sij.	248	248	207	217	135	237	282	204	137	115	284
Menot, sijoitus	200	38	84	80	210	149	139	120	110	89	42
Netto sijoitus	243	67	117	115	267	261	287	168	70	78	269



Turku	Alle 6	Eskari	Alakoulu	Yläkoulu	II aste	19-24	25-64	65-74	75-84	Yli 85 v.	Yht
Verotulot	270	270	270	273	357	992	2 395	1 774	1 679	1 459	1 753
Valtionosuudet	6 259	6 709	6 456	10 930	2 918	-1 048	-1 047	-1 047	-1 047	-1 047	150
Verorahoitus yhteensä	6 529	6 979	6 725	11 203	3 275	-56	1 348	728	633	412	1 904
Menot	10 770	5 420	9 723	9 723	6 651	873	679	679	679	2 072	2 072
Verotulot, sijoitus	160	160	160	159	237	147	183	122	77	51	134
Valtionosuudet, sijoitus	256	256	151	165	105	257	259	259	259	259	279
Verorahoitus yhteensä,	262	262	154	171	109	236	282	268	229	186	287
Menot, sijoitus	205	26	62	62	206	113	123	123	123	123	20
Netto sijoitus	231	39	56	58	243	237	277	260	222	173	252

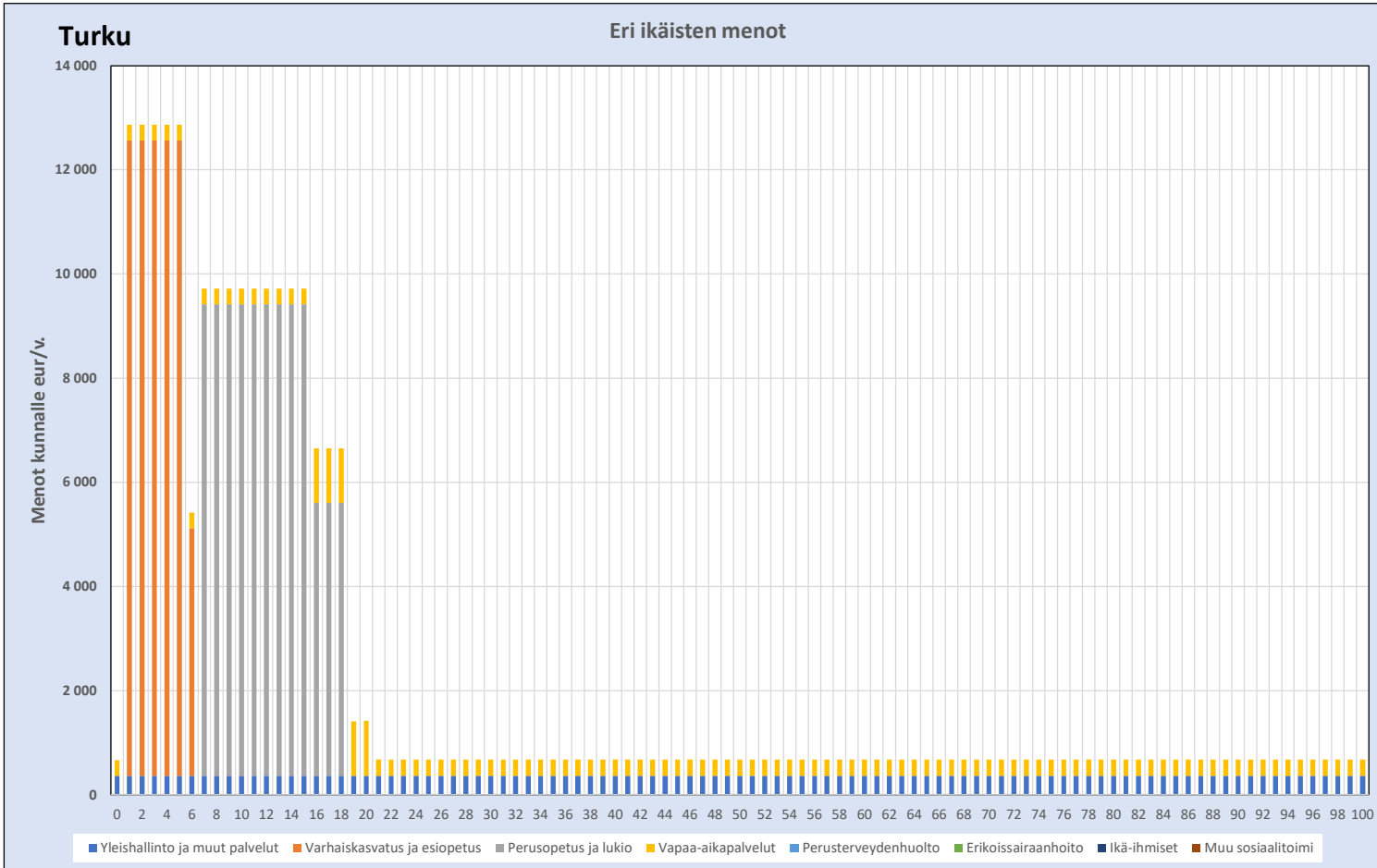
- 2020 verorahoitus ja nettokäyttökustannukset palveluittain jaettu kunnan ikärakenteelle
- Kaupungin tulojen ja menojen rakenne ikäryhmittäin muuttuu merkittävästi sote-uudistuksen yhteydessä
- Laskelmassa kuvataan kustannus- ja tulorakennetta nykyisellä väestörakenteella, joten se sisältää myös sote-uudistuksen muutosrajoittimen ja siirtymätasauksen.

Kuntalaisen hinta – tulot ikäluokittain uudistuksen jälkeen



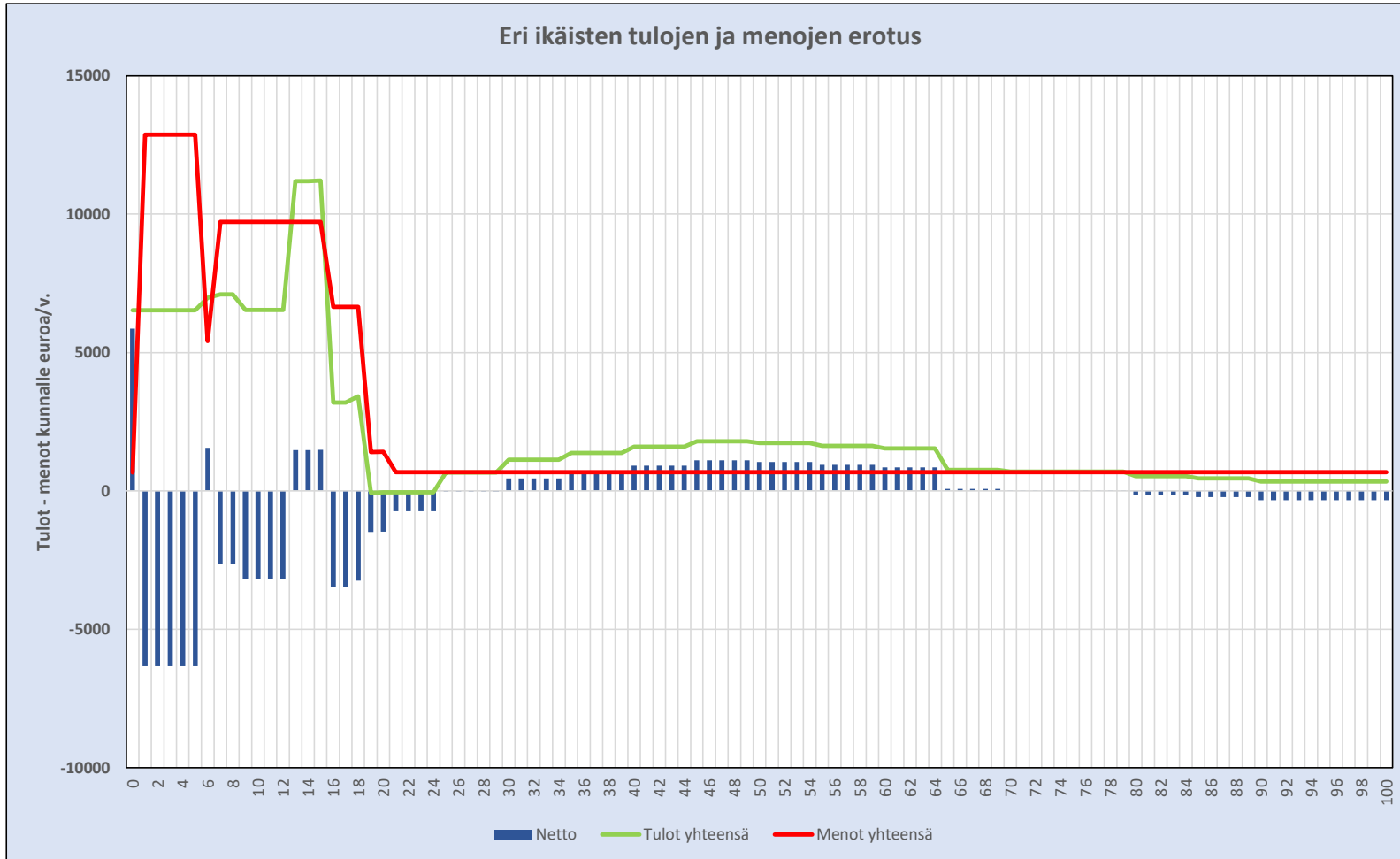
- Tulot yhteensä yhdelle ikäluokkaan kuuluvaa kohden ovat suurimmat 13- 15 -vuotiailla.
- Valtionosuudet vaikuttavat Turussa olevan laskennallisesti aikuisväestöllä negatiiviset

Kuntalaisen hinta – menot ikäluokittain uudistuksen jälkeen



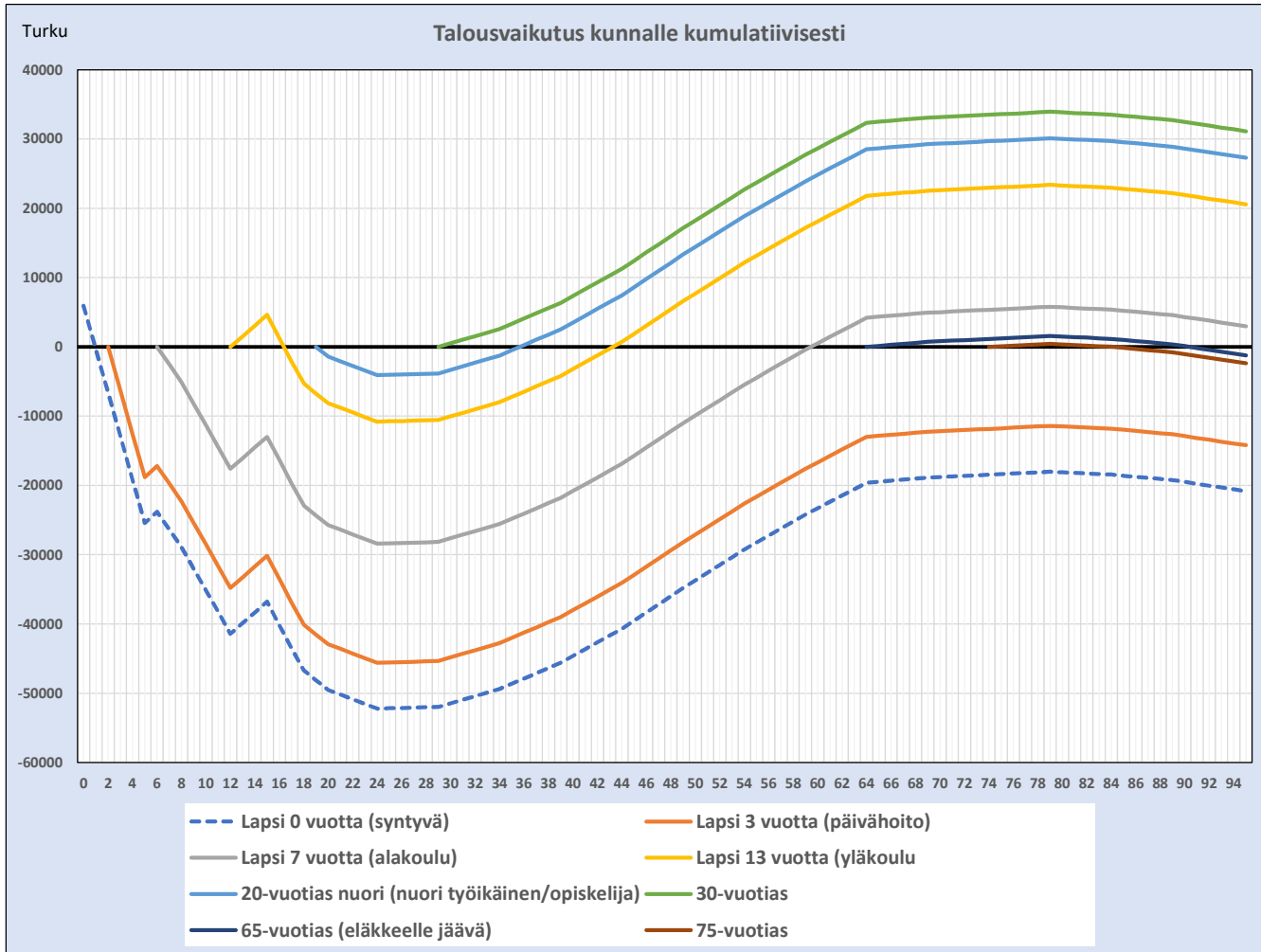
- Suurimmat kaupungille kohdistuvat menot aiheutuvat varhaiskasvatusikäistä

Kuntalaisen hinta – netto ikäluokittain uudistuksen jälkeen



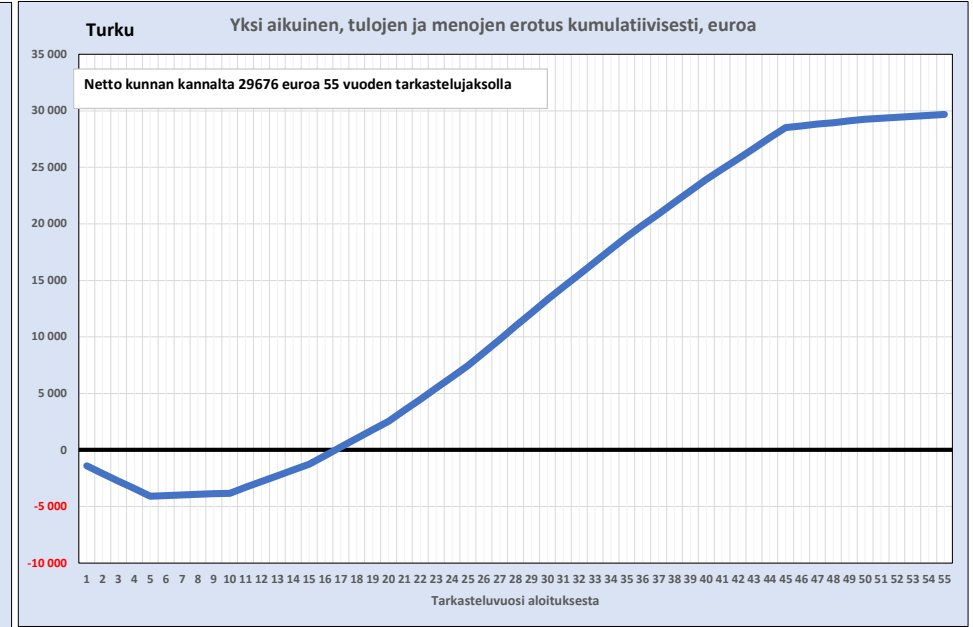
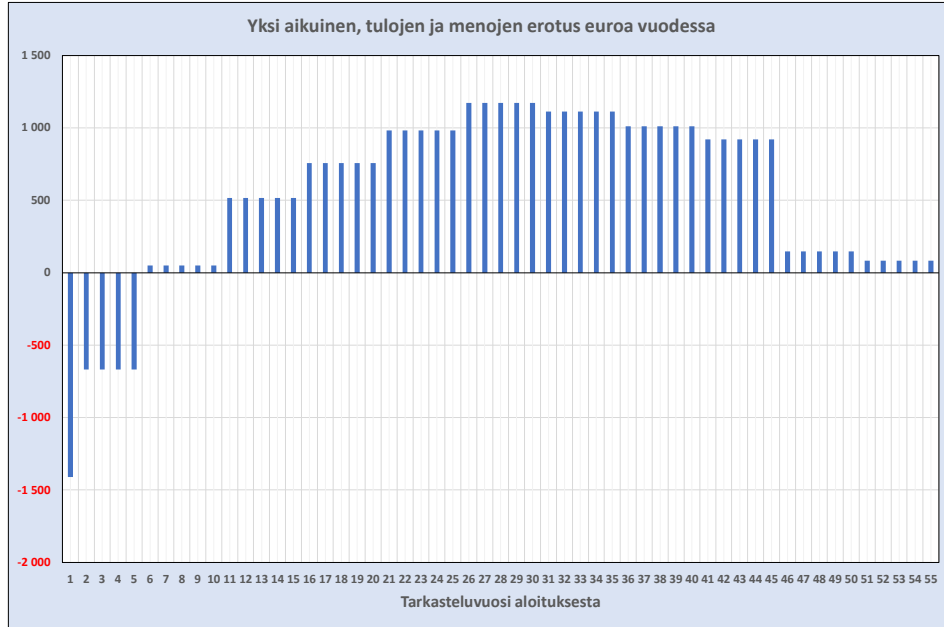
- Lapset, nuoret ja nuoret aikuiset kaupungin talouden kannalta alijäämäisiä
- Ikäluokat 30-70 kaupungin talouden kannalta ylijäämäisiä
- Ikääntyneiden tulot eivät riitä kattamaan menoja

Muuttajat



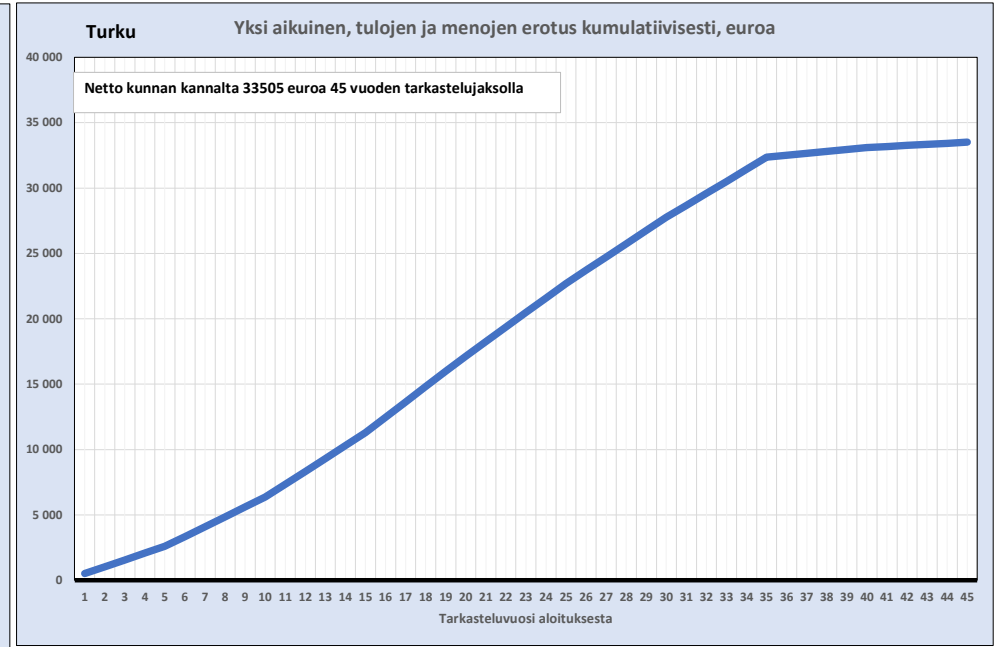
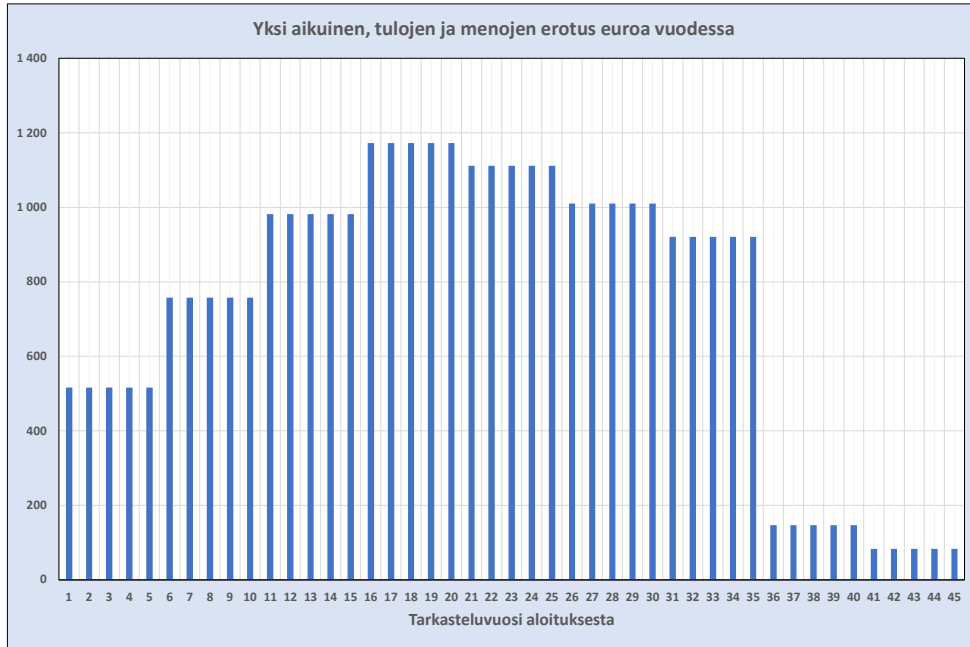
- Muuttajia tarkastellaan lähes samoilla oletuksilla, kuin kaupungissa jo asuvia – sote-uudistukseen liittyvät muutosrajoittimet ja siirtymätasaukset poistettu
- Kuviossa on esitetty eri muuttohetkellä eri ikäluokkien kumulatiivinen vaikutus kaupungin talouteen asumisaikanaan.
- Tarkastelu on tehty 2020 vuoden tasossa reaalisesti.

Esimerkkejä muuttoliikkeen vaikutuksesta



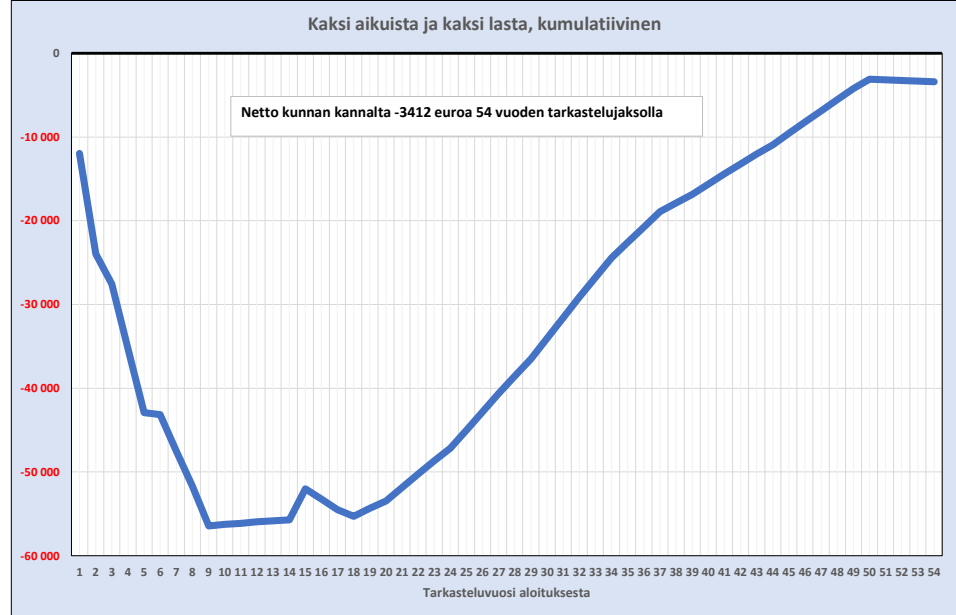
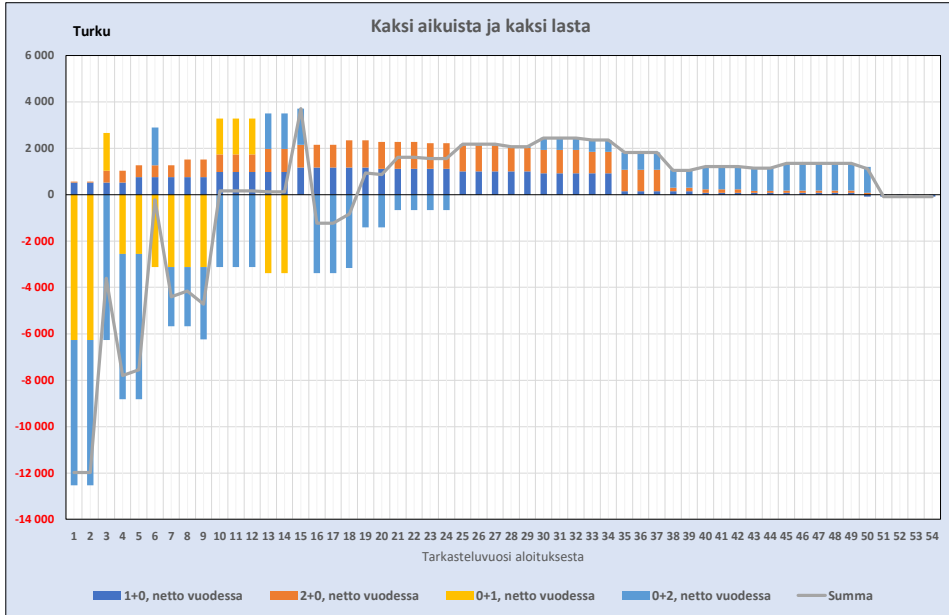
- 20-vuotiaan opiskelijan muuttaessa kaupunkiin kestää 16 vuotta ennen laskelman kääntymistä ylijäämäiseksi kaupungin kannalta

Esimerkkejä muuttoliikkeen vaikutuksesta



- 30-vuotiaan työssäkäyvän muuttaessa kaupunkiin vaikutus on vuositasolla ja kumulatiivisesti ylijäämäinen koko eliniän ajan

Esimerkkejä muuttoliikkeen vaikutuksesta



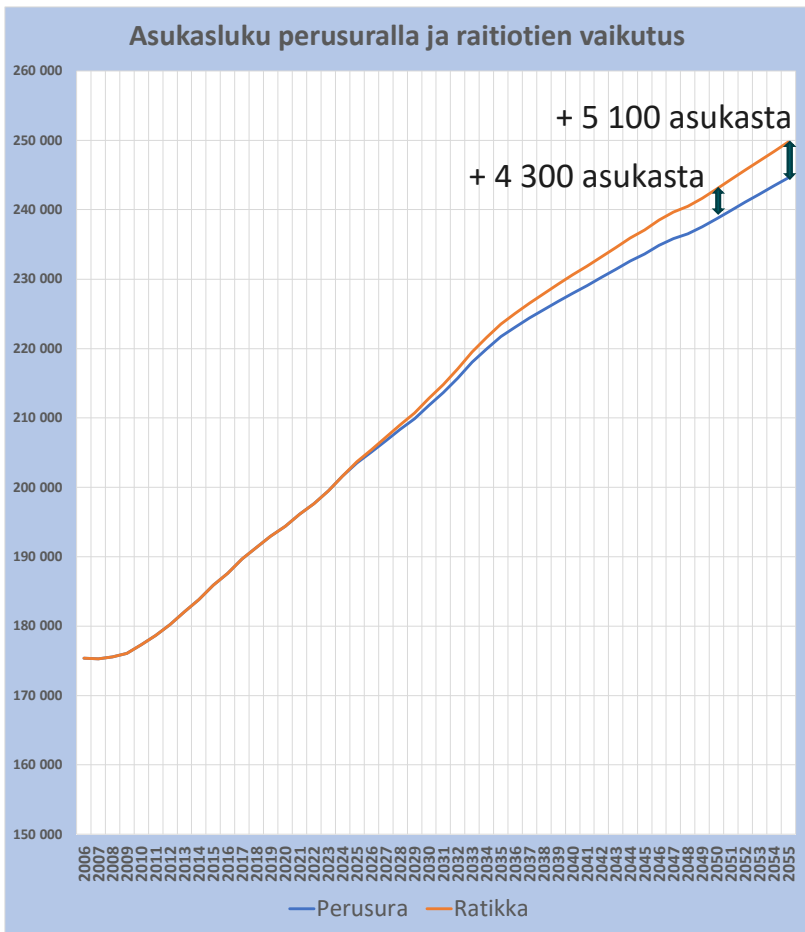
Muuttava Kokoonpano	Minkä ikäinen muuttaessa	Montako vuotta asuu	Muuttaa pois
2+2	1+0	31	54
	2+0	28	50
	0+1	4	14
	0+2	1	50

- Perhe 2 + 2 saavuttaa oheisilla oletuksilla vuositasolla ylijäämäisyyden, mutta kumulatiivisesti kokonaisuus on kaupungin kannalta alijäämäinen

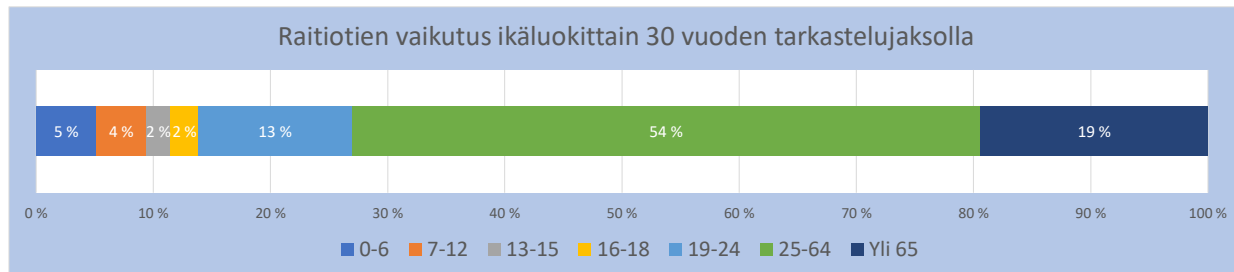
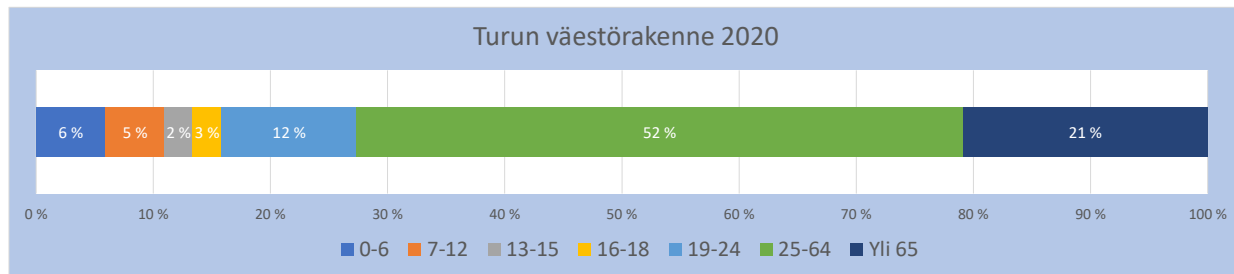
Turun oma väestöennuste ja muut muutokset ikäryhmäkohtaiseen tulojen ja menojen jakaumaan

- Turun tulomuutto painottuu hyvin voimakkaasti opiskelijoiden muuttoliikkeeseen. Raitiotie ei kuitenkaan oletusarvoisesti vaikuta opiskelupaikkojen määrään, joten muuttoliikkeen käyttäminen ei anna todenmukaista kuvaa talousvaikutuksista.
- Raitiotien mahdollistaman asukasluvun muutoksen aiheuttamaa suoraa talousvaikutusta Turun kaupungille tarkasteltaessa on tukeuduttu kaupungin omaan väestöennusteeseen ja sen mukaiseen ikärakenteen muutokseen.
 - Toukokuussa 2022 käytössä olevassa Turun väestöennusteessa on vuonna 2050 noin 253 000 asukasta. Raitiotien vaikutusten arvioinnissa on käytetty joulukuun 2020 väestöennusteen mukaisesti 243 000 asukasta vuonna 2050 (kh 18.1.2021) → uusimmasta väestöennusteesta on leikattu 14 300 asukasta vuoden 2050 tasolla → **saadaan perusura.**
 - Raitiotien asukaslukuvaikutus on kaupungin toimesta arvioitu 4 300 asukkaaksi vuoden 2050 tasolla (kh 18.1.2021) → väestöennusteen toinen ura on tehty arvioimalla 4 300 asukkaan lisäys vuosille 2025–2050 ja jatkettu ennustetta vastaavasti 2055 asti → **saadaan raitiotien vaikutuksen sisältämä asukasluku-ura ("Raitiotie")**
 - Molemmille asukasluvun kasvuille on laskettu talousvaikutus kaupungin kannalta ja näiden erotuksena saadaan raitiotien aiheuttama talousvaikutus.

Perusura ja raitiotie



- Turun oma väestöennuste 2022–2050
 - Ennustetta jatkettu vuoteen 2055
 - Raitiotien vaikutus oletettu kasvavaksi asteittain 2025–2055
 - Perusuran ja raitiotien välinen ero 2050 tasolla +4 300 asukasta
 - Perusuran ja raitiotien välinen ero 2055 tasolla + 5 100 asukasta
- Tarkastelu painottuu merkittävästi toteutunutta muuttoliikettä enemmän työssäkäyviin (25-64-vuotiaat vastaavat kasvusta yli 50 %).
 - tarkastelu antaa raitiotien kuntataloudellisista vaikutuksista huomattavasti toteutuneen muuttoliikkeen tarkastelua positiivisemmän kuvan.
 - Asukasluvun lisäyksen ikärakenne noudattelee kuitenkin melko hyvin kaupungin nykyistä ikärakennetta



Asukasluvun muutoksen seurauksesta kasvaneet verotulot

- Laskettu kahden eri asukasluku-uran välisenä erona 2025–2055 reaaliarvoilla.
- Tuloverot
 - Tuloverot ovat raitiotien asukasluku-urassa kumulatiivisesti noin 97 miljoonaa euroa perusuraa suuremmat. Viimeisenä tarkasteluvuonna tuloverojen ero on vuositasolla raitiotien hyväksi noin 6,0 miljoonaa euroa. Keskimäärin tarkasteluaikana urien välinen ero on raitiotien asukasluku-uran eduksi noin 3,2 miljoonaa euroa/vuosi.
- Yhteisöverot
 - Yhteisöverot ovat raitiotien asukasluku-urassa kumulatiivisesti noin 27 miljoonaa euroa perusuraa suuremmat. Viimeisenä tarkasteluvuonna yhteisöverojen ero on vuositasolla raitiotien hyväksi noin 1,7 miljoonaa euroa. Keskimäärin tarkasteluaikana urien välinen ero on raitiotien eduksi noin 0,9 miljoonaa euroa/vuosi.
- Kiinteistöverot
 - Kiinteistöverot ovat raitiotien asukasluku-urassa kumulatiivisesti noin 22 miljoonaa euroa perusuraa suuremmat. Viimeisenä tarkasteluvuonna kiinteistöverojen ero on vuositasolla raitiotien hyväksi noin 1,4 miljoonaa euroa. Keskimäärin tarkasteluaikana urien välinen ero on raitiotien eduksi noin 0,7 miljoonaa euroa/vuosi.

Asukasluvun kasvun kautta muuttuneet valtionosuudet ja nettokäyttökustannukset

- Laskettu kahden eri asukasluku-uran välisenä erona 2025–2055 reaaliarvoilla.
- Valtionosuudet
 - Valtionosuudet (VM + OKM) ovat raitiotien asukasluku-urassa kumulatiivisesti noin 7 miljoonaa euroa perusuraa suuremmat. Viimeisenä tarkasteluvuonna valtionosuuksien ero on vuositasolla raitiotien hyväksi noin 300 000 euroa. Keskimäärin tarkasteluaikana urien välinen ero on raitiotien eduksi noin 230 000 euroa/vuosi.
- Nettokäyttökustannukset
 - Nettokäyttökustannuksista on poistettu maan myynnin vaikutus, koska nämä tulevat arvioiduiksi erillisessä selvityksessä. Laskelmasta poistaminen heikentää ikäryhmäkohtaista nettokustannustasoa, koska Turku on rahoittanut osan kasvustaan maan myynnillä.
 - Nettokäyttökustannukset ovat raitiotien asukasluku-uralla kumulatiivisesti noin 168 miljoonaa euroa perusuraa suuremmat. Viimeisenä tarkasteluvuonna nettokäyttökustannukset ovat raitiotien asukasluku-uralla noin 10,4 miljoonaa euroa perusuraa suuremmat. Keskimäärin tarkasteluaikana raitiotien asukasluku-uralla nettokäyttökustannukset ovat noin 5,6 miljoonaa euroa vuodessa perusuraa suuremmat
- Yhteensä asukasluvun muutoksesta aiheutuvat suorat talousvaikutukset Turun kaupungin kannalta ovat 2025–2055 noin -16 miljoonaa euroa. Keskimäärin raitiotien ero vuositasolla on noin -0,5 miljoonaa euroa.

Raitiotien aiheuttamat suorat talousvaikutukset yhteensä

Milj. eur	Kumulatiivisesti	Viimeisenä vuonna	Keskimäärin eur/v.
Tuloverot	96,5	6,0	3,2
Yhteisövero	26,7	1,7	0,9
Kiinteistövero	22,1	1,4	0,7
Valtionosuus	7,0	0,3	0,2
Nettokustannukset	168,1	10,4	5,6
Netto	-15,8	-0,9	-0,5



- Noin 5 100 asukkaan lisäys asteittain arvioidulla ikärakenteella aiheuttaa kaupungin talouteen kumulatiivisesti 2025–2055:
 - Tuloveroissa 96,5 miljoonan euron kertymän
 - Yhteisöveroissa 26,7 miljoonan euron kertymän
 - Kiinteistöveroissa 22,1 miljoonan euron kertymän
 - Valtionosuuksissa 7,0 miljoonan euron kertymän
 - Nettokäyttökustannukset kasvavat kumulatiivisesti 168,1 miljoonaa euroa
- ➔ Kokonaisuudessaan kumulatiiviset suorat talousvaikutukset ovat sote-uudistuksen jälkeisillä yksikkökustannuksilla ja verorahoitustasoilla noin 16 miljoonaa euroa negatiiviset. Tarkastelusta on poistettu muusta toiminnasta maan myynnin vaikutus, minkä vaikutusta on tarkasteltu erillisessä selvityksessä.

Havainnot

- Asukasluvun muutoksen talousvaikutukset vaihtelevat huomattavasti uusien asukkaiden ikärakenteen, tulo- ja palvelutarpeen mukaan.
- Kaikki muuttovoitto ei ole kaupungin talouden kannalta suorilla vaikutuksilla mitattuna ylijäämäistä
 - Sote-uudistuksen jälkeen menot painottuvat nuoriin ikäluokkiin
 - Vastaavasti myös ikäryhmäkohtainen tulorakenne muuttuu, kun valtionosuusjärjestelmässä painopiste siirtyy nuoriin.
- Muuttamisajankohdan lisäksi talouden kannalta kriittistä on asumisaika
 - Opiskelija jää kaupunkiin opintojen jälkeen
 - Vanhemmat jäävät kaupunkiin lasten muutettua muualle opiskelemaan
 - Eläkeläiset jäävät työuran jälkeen kaupunkiin
- **Turun tulomuutto painottuu voimakkaasti opiskelijoihin ja vastaavasti lähtömuutto opintonsa päättäneisiin.**
- **Tarkastelussa on tukeuduttu kaupungin omaan väestöennusteeseen, jolloin opiskelijoiden painoarvo ei ole varsinaisen muuttoliikkeen tasolla. Tämä antaa suorien talousvaikutusten arvioinnissa huomattavasti toteutunutta muuttoliikettä positiivisemmän kuvan.**
- Laskelmissa kaikkien ikäluokkien kohdalla on käytetty marginaalikustannuksina ja tuottoina toteutuneita kaupungissa asuvien asukkaiden ikäryhmäkohtaisia arvoja.

Rakentamisaikainen verovaikutus kunnille

Raitiotien investoinnit		Lähde
Investointi	238 Milj. eur	Kaupungin arvio raitiotien ja bussilinjan erotuksesta

Asuinrakentamisen investoinnit		Lähde
Kerrosala	325 000 k-m ²	Satama-Varissuon raitiotien vaikutus maankäyttöön (kh 18.1.2021)
Asuinrakentamisen yksikkökustannus	2500 eur/k-m ²	Rakentamisen hinta (ARA)*
Raitiotiehen sidonnainen asuinrakentamisen investointi	812,5 Milj. eur	

Kunnille maksettavan veron osuus raitiotieinfran kustannuksista	3 %	VTT 2012, 2021 (Rakentamisen yhteiskunnalliset vaikutukset)**
Kunnalle maksettavan veron osuus talonrakentamisen kustannuksista	3 %	VTT 2012, 2021 (Rakentamisen yhteiskunnalliset vaikutukset)**

Kunnille verotuloa yhteensä (raitiotie)	6,8 Milj. eur
Kunnille verotuloa yhteensä (talonrakennus)	23,4 Milj. eur

Turussa asuvat työllisyydestä	20 %	Arvio yhteneväinen Vantaan raitiotien kanssa
Kaupungille kunnallisveroina raitiotien infra	1,4 Milj. eur	Rakentamisaikana
Kaupungille kunnallisveroina talonrakentamisesta	4,7 Milj. eur	Rakentamisaikana

* Turun as.m² muutettu k-m² kertoimella 0,8

** Kuntien verotulojen osuus muutettu sote-uudistuksen jälkeiseen tasoon

- Raitiotie ja siihen sidonnainen asuinrakentaminen ovat kustannuksiltaan merkittäviä hankkeita ja niiden työllistävä vaikutus on suuri.
- Arvion perusteella raitiotien rakentamisesta Turulle verotuloina palautuisi noin 1,4 miljoonaa euroa ja talonrakentamisesta noin 4,7 miljoonaa euroa rakentamisaikana.
- Työllisyysvaikutuksilla on merkitystä kunnallisveron tasoon erityisesti, jos se muuttaa työntekijän työmarkkina-asemaa. Vastaavasti merkitystä ei kaupungin kannalta juurikaan ole, jos työmarkkina-asema ei muutu.
- Miten suuri osuus verotuloista lopulta palautuu Turkuun?

Yhteenveto

- Turun raitiotiehankeen kuntataloudellisissa arvioinneissa tukeuduttiin kaupungin omaan väestöennusteeseen ja sen avulla määritelyihin tulo-meno-vaikutuksiin. Laskelman perusteella raitiotien aikaansaaman asukasluvun kasvun (+ 4 300 asukasta 2050 tasolla ja + 5 130 vuoden 2055 tasolla) aiheuttamat kumulatiiviset muutokset vuosien 2025–2055 aikana:
 - Tuloverossa + 97 miljoonaa euroa
 - Yhteisöveroissa + 27 miljoonaa euroa
 - Kiinteistöveroissa + 22 miljoonaa euroa
 - Valtionosuuksissa + 7 miljoonaa euroa
 - Nettokäyttökustannukset -168 miljoonaa euroa
 - → Asukasluvun kokonaisvaikutus kumulatiivisesti 2025–2055 on siten -16 miljoonaa euroa. Tarkastelusta on poistettu maan myynnin vaikutus, mikä heikentää laskelmaa. Maan myynti arvioidaan erillisessä selvityksessä.
 - Rakentamisaikaiset palautuvat verotulot Turun kaupungille ovat arvion perusteella raitiotien osalta noin 1 miljoonaa euroa ja talonrakennuksen osalta noin 5 miljoonaa euroa.



FCG.

Hyvän elämän tekijät