



Åbo spårväg i ett nötskal

Lauri Rätty, planeringschef
Åbo Spårväg Ab

Svenska Bildningsförbundet, Åbo 27.4.2026



Spårvägen förbinder stadens växande områden

ÅBO
SPÅRVÄG

Spårvagnsdepån

Centrum

Kuppis

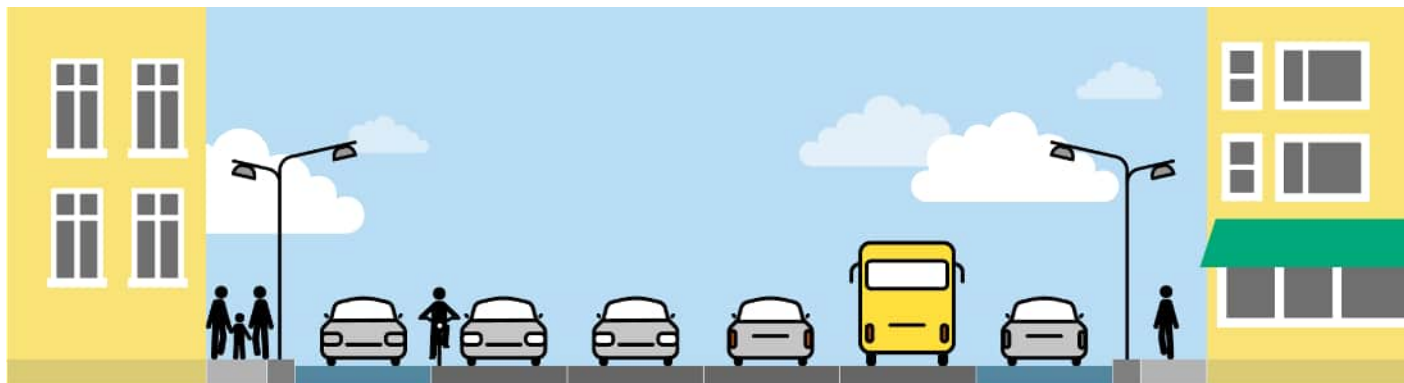
Kråkkärret

Hamnen

Hamnen – Salutorget 13 min
Salutorget – Kuppis 10 min
Kuppis – Kråkkärret 10 min



Gatumiljön är värdefull – men underhållet av infrastruktur och funktioner är eftersatt





Trafiken ökar – spårvägen är ett effektivt alternativ

ÅBO
SPÅRVÄG

Fram till år 2050

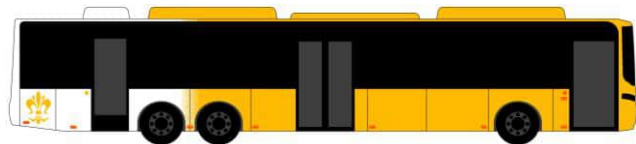
- Ökar alla resor med 36 %
- Resorna med kollektivtrafik ökar med 76–79 %

Spårvägen är effektiv

- 2 000 passagerare skulle exempelvis behöva:
 - drygt 1000 personbilar eller
 - över 20 bussar eller
 - 8 spårvagnar

Spårvagnar som anskaffas till Åbo passar många olika typer av resenärer

ÅBO
SPÅRVÄG



Föli-buss

Längd 14,5 meter, höjd 3,2 meter.

Max. 90 passagerare

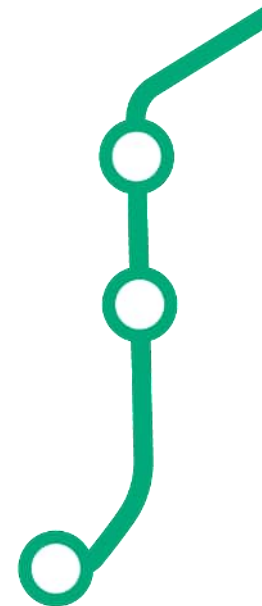
- Sittplatser nära dörrarna och i olika höjder
- Utrymme för barnvagnar och rullstolar: minst 2 rullstolsplatser och utrymme för 10 barnvagnar
- Hållstänger för ståplatser



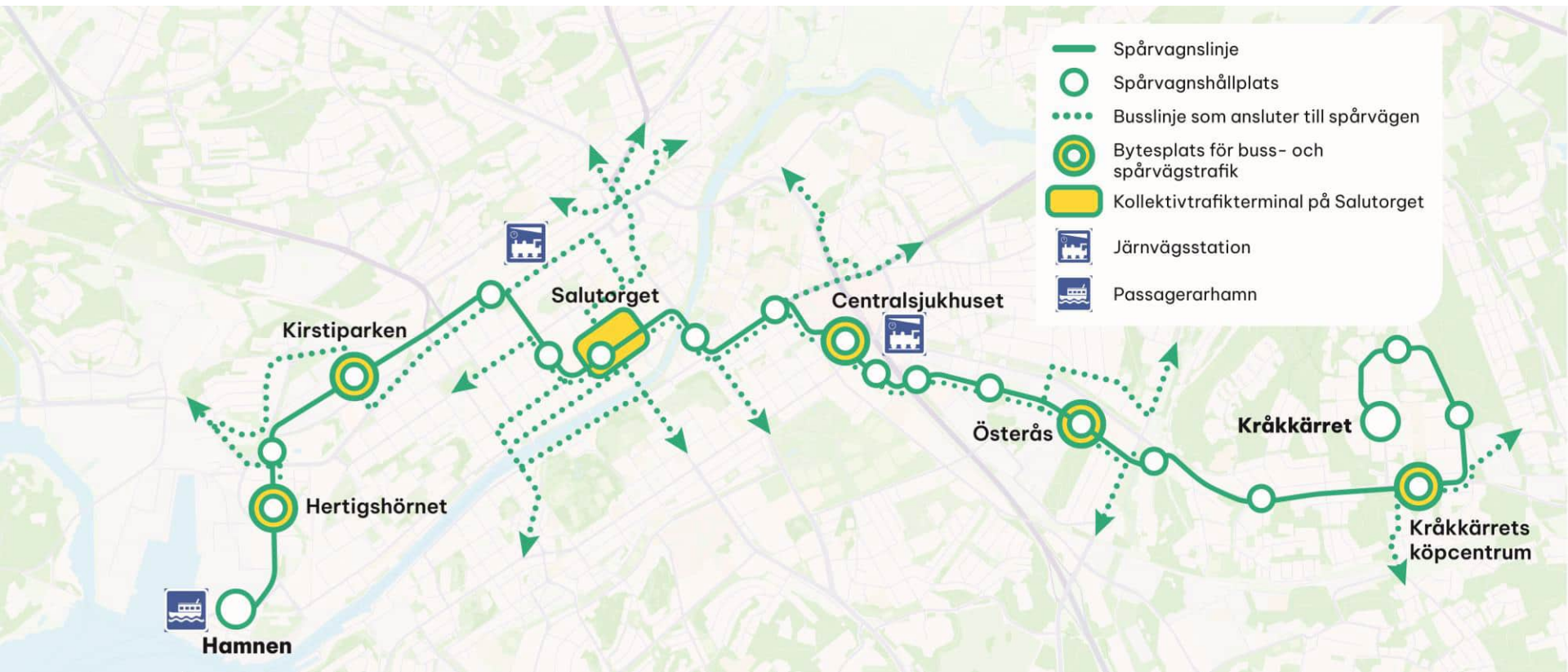
Spårvagn

Längd 33–37 m, höjd 3,6 m

Max. 220–260 passagerare



Spårväg som en del av kollektivtrafiksystemet



Åbo spårväg i ett nötskal

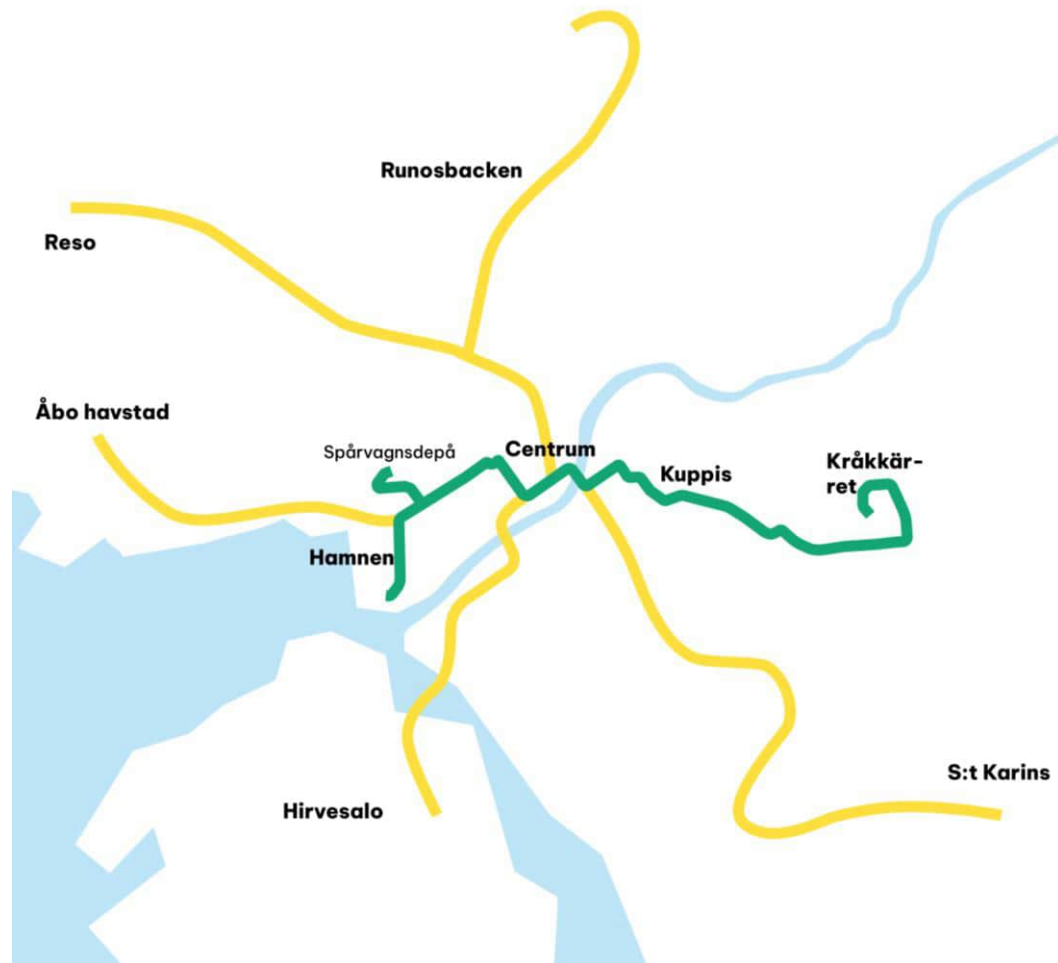
- En 12 kilometer lång spårväg
- 20 par hållplatser med cirka 600 meters mellanrum
- Turintervall 7,5 min
- År 2050 beräknas området kring spårvagnshållplatserna täcka
 - 30 % av invånarna
 - 46 % av arbetsplatserna
 - 42 % av bostadsbyggandet.



Åbo spårväg skulle bli en del av Föli och en av dess stamlinjer.

Målnätet för spårvägen

- I målnätet för spårvägen som sammanställts av Åbo stad har man fastställt möjliga spårvägslinjer som kan komma efter linjen Hamnen–Kråkkärret.
- I målnätet ingår, förutom linjen Hamnen–Kråkkärret, även linjerna
 - Åbo havsstad
 - Reso
 - Runosbacken/Flygplatsen
 - Skansen/S:t Karins och
 - Hirvesalo





Åbo Spårvägsallians och kostnadsberäkningen för spårvägen

Peter Molin, direktör, infrastruktur och trafik,
Ramboll

Svenska Bildningsförbundet, Åbo 27.4.2026





Alliansmodellen håller projektet inom budget och tidsplan

Åbo Spårvägsallians består av Åbo stad, Åbo Spårväg Ab, Ramboll, Sweco, GRK och NRC Group.

- Gemensamma mål, risker och möjligheter
- Omfattande expertis från början
- Öppen budgetering
- Gemensam planering och beslutsfattande
- Flexibilitet
- Förebyggande riskhantering
- Effektivitet belönas



Erfarenheter från andra projekt utnyttjas i Åbo

- Alla stora spårvägsprojekt som genomförts i Finland under 2010-talet och som pågår år 2026 har genomförts med alliansmodellen.
- Åbo Spårvägsallians har erfarenhet av bland annat planeringen och byggandet av Spårjokern (Snabbspårväg 15) i Helsingfors och Esbo, Kronbroarnas snabbspårväg i Helsingfors samt Tammerfors spårväg.
- Erfarenheterna utnyttjas bland annat vid planering av byggandet, förebyggande av byggnadsstörningar och kommunikation med boende under byggtiden.



Hur ser kostnadsberäkningen för spårvägen ut?

ÅBO
SPÅRVÄG

- Under genomförandeplaneringsfasen utarbetade alliansen preliminära gatuplaner, principer för trafiklösningar och en byggtidsplan samt förberedde anskaffning av spårvagnar.
- Alliansen genomförde dessutom markundersökningar, naturkartläggningar och arkeologiska provutgrävningar.
- Baserat på dessa planer beräknade alliansen kostnaderna för byggandet av spårvägen. Alla alliansparter har förbundit sig till dessa kostnader.

Staten
127 milj. €*

Åbo stad
338 milj. €



**+
Inköp av
spårvagnar
65–75 milj. €****

** Statens andel kommer förmodligen att fastställas vid MAL-förhandlingarna 2028.*

*** Kostnaderna för vagnsinköpet fastställs allteftersom upphandlingen fortskrider.*

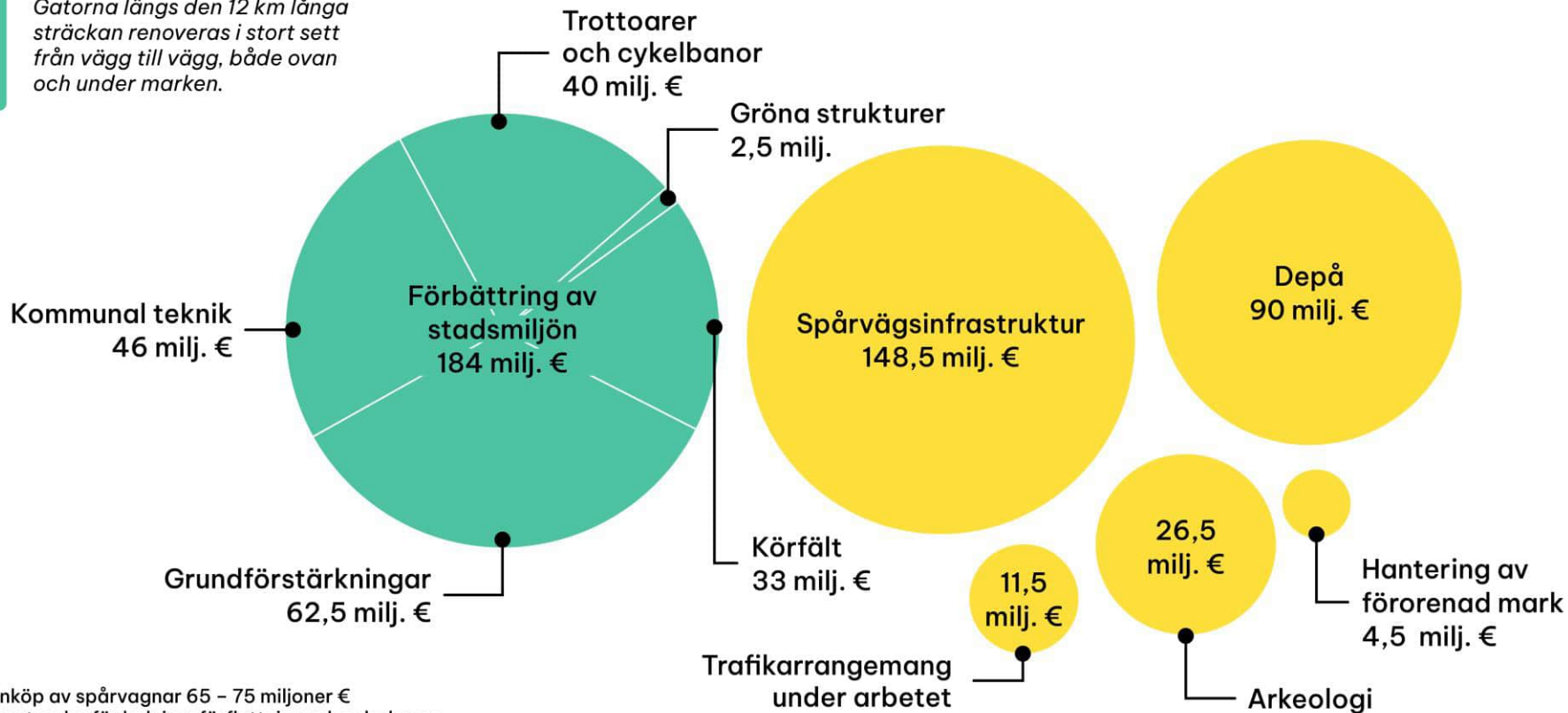
Vad ingår i kostnadsberäkningen?

- Kostnaderna för spårvägsprojektet omfattar, förutom byggandet av spår och depån, även en gatuombyggnad som genomförs längs nästan hela den 12 kilometer långa sträckan, från vägg till vägg, både under och ovan jord.
- Räls och hållplatser, kontaktledningssystem och kraftförsörjningsstationer, depå och infrastruktur i depåområdet, cykel-, gång- och bilvägar, grönområden, kommunal teknik, tillfälliga trafikarrangemang och hantering av förorenad mark.

**Cirka 40 procent
av kostnaderna
går till
förbättring av
gatumiljön.**

De totala kostnaderna för spårvägen i Åbo 465 milj. €

Gatorna längs den 12 km långa sträckan renoveras i stort sett från vägg till vägg, både ovan och under marken.



+ Inköp av spårvagnar 65 – 75 miljoner €
+ kostnader för ledningsförflyttningar hos bolagen inom stadskoncernen 10 miljoner €

Bindande kostnadsberäkning

Kostnadsberäkningen är bindande för alla alliansparter.

- En gemensamt överenskommen kostnadsberäkning.
- Gemensamt ansvar för eventuella ändringar.
 - Om kostnadsberäkningen underskrids, gynnas alla parter.
 - Om kostnadsberäkningen överskrids, får alla betala.
- Eftersom alla parter i alliansen åtar sig kostnaderna, görs kostnadsberäkningarna mycket noggrant och tillförlitligt. På detta sätt kan privata företag åta sig projektet med egen ekonomisk risk.
- När stadsfullmäktige beslutar om spårväg ska byggas i Åbo känner de till de bindande kostnaderna för projektets genomförande.

Preliminär kostnadsberäkning för spårvagnarna

- Nuvarande uppskattning ligger mellan 65–75 miljoner euro
- Anskaffningen av vagnar går vidare till anbudsfasen om fullmäktige beslutar att spårvägen ska byggas
- Leverantören av spårvagnar skulle väljas genom en internationell upphandling under år 2027





Hur skulle spårvägen i Åbo byggas?

Tommy Björklund, projektingenjör
GRK

Svenska Bildningsförbundet, Åbo 27.4.2026





Alla byggprojekt har sina egna särdrag

- Varje spårvägsprojekt genomförs med hänsyn till de lokala förhållandena.
- Stadsstruktur, markförhållanden, gatunät och befintlig infrastruktur varierar från projekt till projekt.
- I Åbo är arkeologi, markförstärkningar och byggandet i centrumområdet särskilda kännetecken för projektet.



Marken har undersökts noggrant

- Omfattande grundundersökningar har genomförts längs hela sträckan inför genomförandeplaneringen.
- Markförhållanden, bärighet och behovet av grundförstärkning är nu väl kända.
- Åbo Spårvägsallians har den information, kompetens och förmåga som krävs för att bygga spårvägen smidigt och säkert.



Det stegvisa projektet tar hänsyn till många olika aspekter



- Mål: spårvägstrafiken startar hösten 2033.
- Statens beslut att bidra till projektkostnaderna som en del av MBT-avtalet.
- Åbos 800-årsjubileum.
- Olika samtidiga angränsande projekt och deras tidsplaner.
- Framstegen i anskaffningen av spårvagnsflottan.



Åbos kulturarv och konst som en del av spårvägsprojektet

ÅBO
SPÅRVÄG

- Bevarandet och skyddet av det arkeologiska kulturarvet har varit en central utgångspunkt för planeringen av spårvägen.
- Området mellan Eriksgatan och Tavastgatan ligger inom ett fornlämningsområde, där behovet av ingrepp minskas genom olika åtgärder.
- Information om bevarandestatusen för de arkeologiska lagren har samlats in genom provutgrävningar under hösten 2024 och våren 2025.
- Kostnaderna för offentlig konst har beräknats procentuellt.

Spårvägstidtabell

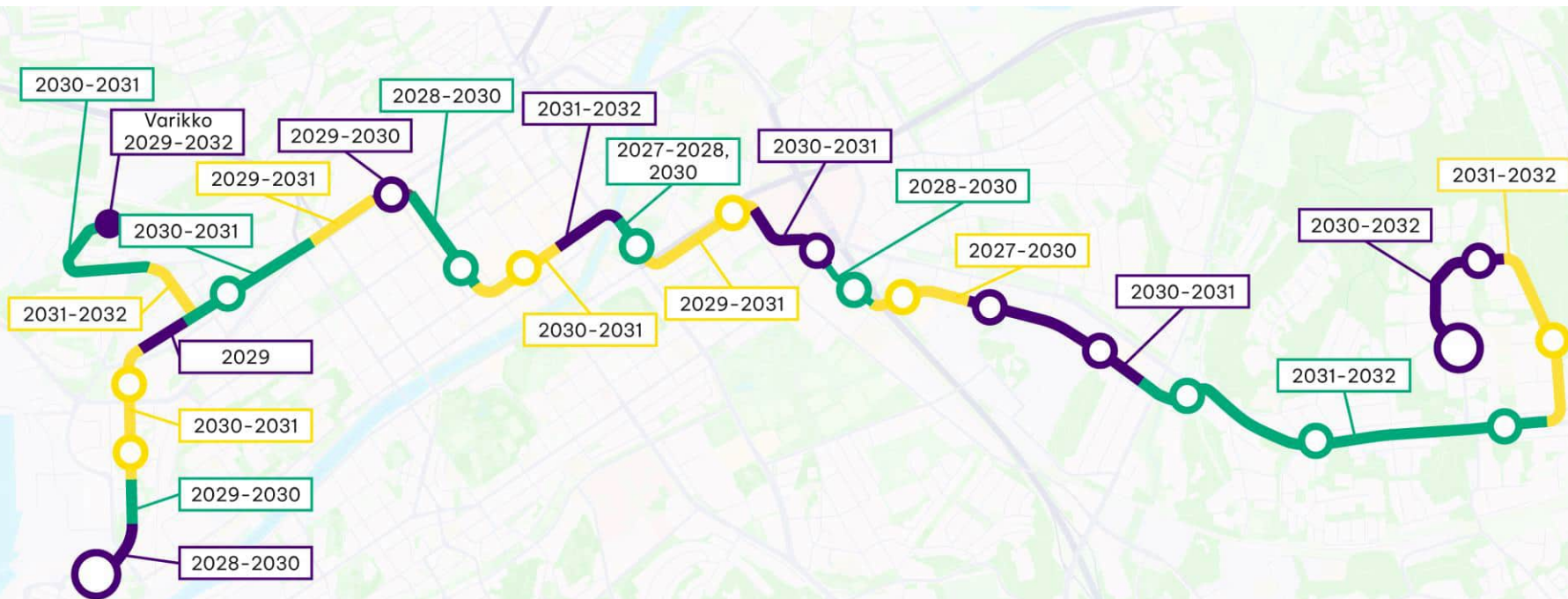




Så här skulle byggandet gå till

- Spårvägsprojektet förverkligas i olika faser under åren 2027-2032.
- I den första fasen, under åren 2027-2028, byggs kollektivtrafikkorridoren mellan Eriksgatan och Tavastgatan.
- Den andra fasen av byggandet startar i slutet av 2028.
- Den andra fasen av byggandet inleds på sträckningens västra delar samt i centrum och avslutas i öster.
- I Stor-Heikkilä byggs en spårvagnsdepå där spårvagnarna tas emot.
- Spårvägstrafiken skulle starta i Åbo hösten 2033.

Preliminär byggtidtabell



Byggandet av spårvägen kommer oundvikligen att påverka Åbobornas vardag.

Byggandet av infrastrukturen medför buller, damm och vibrationer. De som rör sig i närheten av byggarbetsplatserna måste vänja sig vid omdirigeringar under byggtiden.

Störningar under byggtiden förebyggs

- genom klar information,
- bra trafiklösningar
- tydliga anvisningar och
- genom en tydlig tidsplan för byggarbetet.

Vi har redan nu ett nära samarbete med områdets företagare och invånare.



Särskild uppmärksamhet på effekterna i stadskärnan



- Alliansen har stor erfarenhet av exempelvis byggandet i Tammerfors centrum.
- Tätt samarbete med intressenterna.
- Så permanenta och tydligt markerade omvägar som möjligt.
- Gångtrafik, ärenden och leveranser säkerställs under byggtiden.
- Bra och tydlig skyltning.
- Kontinuerlig uppföljning av situationen.

Byggarbetet genomförs i etapper för att minska olägenheterna

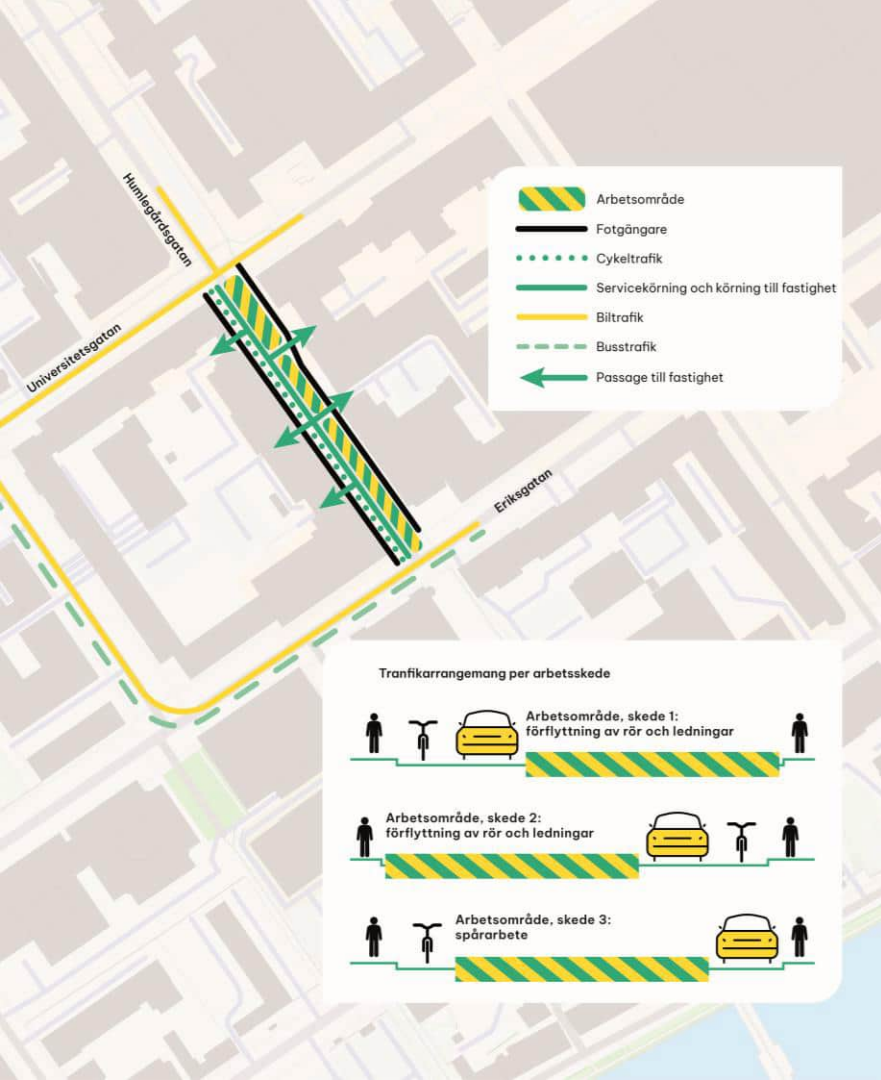
- Målsättningen är att slutföra alla byggarbeten på ett specifikt arbetsområde på en gång.
- Tidsplanen har utformats så att olägenheterna för dem som rör sig i området ska bli så små som möjligt.
- Genom att förbjuda genomfartstrafik på vissa gatuområden förkortas byggtiden och därmed olägenheterna från byggarbetsplatsen. För till exempel Dombron minskas byggtiden från 2,5 år till 1,5 år genom stängning av Nylandsgatan.

-
- Omledningsrutt för busstrafik
 - Arbetsområde
 - Omledningsrutt för personbilstrafik
 - Arkeologiska utgrävningar

Trafikarrangemangen under byggtiden planeras senare

- Tillfälliga trafikarrangemang planeras enligt Åbo stads och nationella riktlinjer.
- Målet är ett effektivt och säkert byggarbete, men samtidigt smidig trafik och tillgång till fastigheterna.

Till exempel på Humlegårdsgatan förkortar genomfartsförbudet byggtiden med 10 månader och sparar cirka 2 miljoner euro.



Spårvägen skapar mycket arbete i Åbo

Spårvägen ger betydande mängder arbetstillfällen i Åbo och Åboregionen, både direkt och indirekt.

Bedömningarna baserar sig på VTT:s forskningsdata, den fastighetsekonomiska analysen av spårvägen samt Statistikcentralens prisstatistik över nybyggnation.

- Projektet sysselsätter totalt **5 115 årsarbete** inom infrastrukturen.
- Av dessa går **2 000 årsarbeten** direkt till alliansprojektet.
- Den ökade byggnationen av bostäder och kontorslokaler längs sträckningen beräknas fram till år 2050 att ge cirka **39 000** fler årsarbeten inom byggbranschen än alternativet med stombussar.



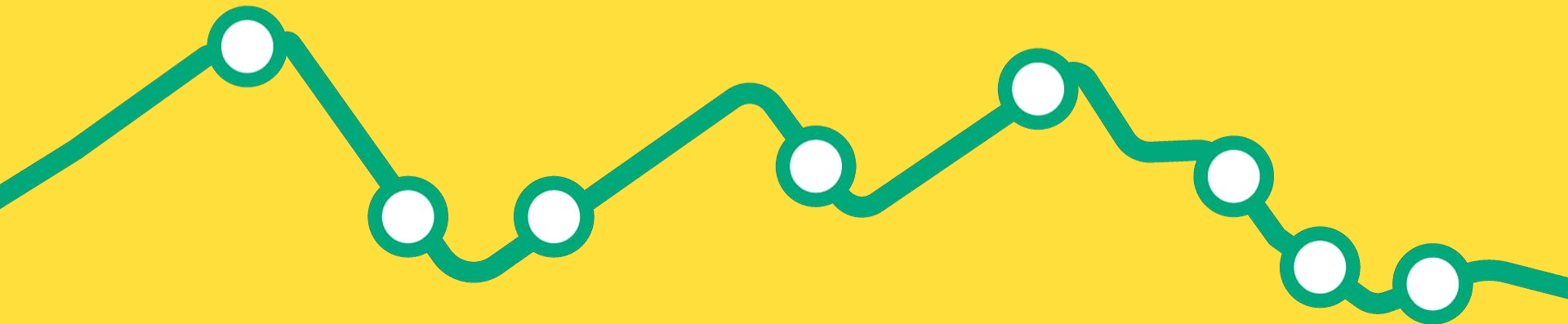
Vi satsar på kommunikation under byggtiden



- Under byggtiden informerar vi om förändringar och framsteg via många kanaler på flera språk, tydligt och med hjälp av visuella hjälpmedel.
- Under hela byggtiden får stadsborna tydlig information om hur arbetet går till och hur det påverkar vardagen i staden.
- Vi tar emot feedback för att kontinuerligt kunna förbättra vår verksamhet.
- Vi samarbetar ständigt med stadsbor, företag och andra intressenter.
- Vi förstår behoven och tillgodoser dem så väl som möjligt.



Rundtur längs spårvägslinjen





SILJA TERMINAALI
SILJA TERMINAL
↑
VIKING TERMINAALI
VIKING TERMINAL
→
VIKING LINE

→
SILJA LINE

AURIGA
DFDS
etteplan





Jussi Vierimaa



Åbo Spårväggallians



Jussi Vierimaa



Åbo Spårväggallians









Åbo Spårvägallians





Åbo Spårväggallians











Jussi Vierimaa



Åbo Spårväggallians





Åbo Spårväggallians







Jussi Vierimaa





Sirkkalankatu
Sirkkalagatan

MEDISINA BC





Jussi Vierimaa





Supermarket



Supermarket

SAVILLA AVOIKKO

FITNESS 24 SEVEN

HANI SHOP

HOKMANNI

APTEEKKI

REITTIKESKUS



1B SATAMA

Supermarket

24

Supermarket

KARVIA AVUDET

FITNESS 24 SEVEN

HOKMANNI

APTEEKKI

LIITTI

Åbo Spårväggallians







Tack!

Prenumerera på Åbo spårvägs nyhetsbrev:

turunraitiotie.fi/uutiskirje

turunraitiotie.fi

